

Társadalmi
Esélyteremtési
Főigazgatóság



SZAKMAI AJÁNLÁS KÉPZÉSSZERVEZÉSHEZ

A 311/2021. (VI.7.) KORM. RENDELET SZERINTI
KOMPLEX FELZÁRKÓZÁSI KÉPZÉSEK SZER-
VEZÉSÉHEZ

Jóváhagyta:

Daróczi János
főigazgató

KIVONAT

Mitől lesz „komplex” és „felzárkózási” egy képzés? Hogyan válhat a felnőttképzésből komplex fejlesztés? Egyáltalán: miért a felnőttképzőknek kell szolgáltatásokat biztosítaniuk a képzés mellett? Ezekre, és számos további, hasonló kérdésre keresi a válaszokat az alábbi útmutató, mely a képzésszervezés részletes bemutatásával, lépésről-lépésre kíván segítséget nyújtani mindazon felnőttképzőknek, akik hátrányos helyzetű felnőtteknek terveznek képzési programot indítani.

Dániel Zoltán
Felzárkózási Képzések Főosztálya
Társadalmi Esélyteremtési Főigazgatóság
(Dokumentumverzió: 3.)



Tartalomjegyzék

BEVEZETÉS	2
I. A KOMPLEX FELZÁRKÓZÁSI KÉPZÉSEK POZÍCIONÁLÁSA A SZAK- ÉS FELNŐTTKÉPZÉS RENDSZERÉBEN	2
<i>I.1. Engedély vagy bejelentés alapján?</i>	2
<i>I.2. Jogszabályi háttér</i>	2
<i>I.3. Komplex felzárkózási képzés: engedély alapján</i>	3
II. KOMPLEX FELZÁRKÓZÁSI KÉPZÉS ELŐKÉSZÍTÉSE, INDÍTÁSA	3
<i>II.1. A képzésszervezés vezérlőelve: az egyéni igényekhez igazodó forrásbiztosítás</i>	3
<i>II.2. A fejlesztési forma meghatározása „felzárkózási igényazonosítással”</i>	4
II.2.1. A felzárkózási igényazonosítás („profiling”) elméleti alapjai	4
II.2.2. Felzárkózási igényazonosítás („profiling”) a gyakorlatban	8
<i>II.3. Szolgáltatási program generálása</i>	9
II.3.1. A hátránykompenzációs szolgáltatások hozzárendelése a felnőttképzési feladatokhoz	9
II.3.2. Komplexitás-vizsgálat: a felnőttképzési feladatokhoz rendelt hátránykompenzációs szolgáltatások megfelelőségének ellenőrzése.....	11
II.3.3. Felzárkózási szolgáltatási minimumkövetelmények.....	12
<i>II.4. Képzési, fejlesztési célok rögzítése</i>	14
<i>II.5. A képzés szélesebb fejlesztési kontextusban történő elhelyezése</i>	15
<i>II.6. Foglalkoztatói szándéknyilatkozatok</i>	16
<i>II.7. A képzést megelőző feladatok összefoglalása a Fkto. relációjában</i>	16
III. A KOMPLEX FELZÁRKÓZÁSI KÉPZÉSEK MEGVALÓSÍTÁSA	16
<i>III.1. A megvalósítás alapjai: az igazoló dokumentumok</i>	16
<i>III.2. Programmegvalósítás a Fkto. és a Korm. rendelet alapján</i>	18
III.2.1. A képzésszervezés szabályozó dokumentumai és adatszolgáltatás.....	18
III.2.2. A szolgáltatásnyújtás alapelvei	18
<i>III.3. A szolgáltatási program módosítása</i>	20
IV. A KÉPZÉSEK ELLENŐRZÉSE	24
<i>IV.1. Felnőttképzés – PMKH, felzárkózás – TEF</i>	24
<i>IV.2. Az ellenőrzés tárgya</i>	24
<i>IV.3. Együttműködés az ellenőrzés során</i>	24
<i>IV.4. Eltérések kezelése</i>	24
MELLÉKLETEK	24



BEVEZETÉS

A komplex felzárkózási képzések meghatározott célcsoporthoz egyedi módszertant és eljárásokat biztosítanak a felnőttképzés rendszerében: a hátrányos helyzetű felnőttek fejlesztését segítik elő a felnőttképzési tevékenységekhez társított, előkészítő-, kísérő- és fenntartó jellegű hátránykompenzációs szolgáltatásokkal. A hátrányos helyzet kezeléséhez ugyanis – a mozgásukban akadályozott emberek közintézményekbe való bejutásához hasonló, de attól eltérő és egyedi – „akadálymentesítésre” van szükség, amely magát a felnőttképzést teszi lehetővé és eredményessé esetükben is. A „hal helyet hálót” elve itt annyiban egészül ki, hogy a résztvevőknek nem csupán „hálót” szükséges biztosítani, hanem a „vízpartra” is kell őket segíteni ahhoz, hogy elérje a támogatás a célját. Ahhoz, hogy mindez eredményes lehessen, hogy a felnőttképzés a szolgáltatásokkal komplex fejlesztéssé váljon, a képzésszervezés „hagyományos, megszokott” eljárásain változtatni szükséges, mind az előkészítés, mind a megvalósítás, mind a képzészárást követő, „fenntartási” időszak tekintetében. Az újfajta szemlélethez és az eddigiektől eltérő módszertan alkalmazásához igyekszik segítséget nyújtani a felnőttképzőknek az alábbi dokumentum.

I. A KOMPLEX FELZÁRKÓZÁSI KÉPZÉSEK POZÍCIONÁLÁSA A SZAK- ÉS FELNŐTTKÉPZÉS RENDSZERÉBEN

I.1. Engedély vagy bejelentés alapján?

A felnőttképzés jelenleg hatályos rendszerében négy formában szervezhető képzések:

1. Részsakmára felkészítő szakmai oktatás
2. Szakképesítésre felkészítő szakmai képzés
3. Jogszabály alapján folytatott képzés
4. Egyéb képzés

Fentiek mellett releváns információ, hogy hazai költségvetés vagy az Európai Unió által támogatott, illetve belső képzésről van-e szó, továbbá szakképző intézmény folytatja-e a képzést.

I.2. Jogszabályi háttér

Fktv. 2/A. § (2) „Ha a felnőttképző

a) a szakképzésről szóló törvény szerinti **szakmai képzést** vagy - nem szakképző intézményként - részsakmára felkészítő **szakmai oktatást** vagy

b) - a belső képzés és **jogszabály alapján szervezett oktatás és képzés kivételével** - részben vagy egészben az **államháztartás** terhére nyújtott költségvetési támogatásból vagy **európai uniós forrásból** megvalósuló oktatást vagy képzést

szervez, e felnőttképzési tevékenységét a szolgáltatási tevékenység megkezdésének és folytatásának általános szabályairól szóló törvény szerinti **engedély alapján** végezheti.”



I.3. Komplex felzárkózási képzés: engedély alapján

Fentiek szerint komplex felzárkózási képzés bejelentés és engedély alapján is szervezhető lenne, a komplex felzárkózási képzésekről szóló 311/2021. (VI.7.) Korm. rendelet (továbbiakban: Korm. rendelet) azonban **valamennyi komplex felzárkózási képzés esetében előírja az engedély alapján folytatott képzésekre vonatkozó követelmények érvényesítését.**

Első lépés

Engedély alapján végzett felnőttképzési tevékenység iránti kérelem benyújtása a felnőttképzési államigazgatási szervhez.

Az első lépés tehát – amennyiben a felnőttképző ilyennel még nem rendelkezik – az engedély alapján végzett felnőttképzési tevékenység iránti kérelem benyújtása a felnőttképzési államigazgatási szervhez a felnőttképzési törvényben foglaltak szerint.

II. KOMPLEX FELZÁRKÓZÁSI KÉPZÉS ELŐKÉSZÍTÉSE, INDÍTÁSA

II.1. A képzésszervezés vezérlőelve: az egyéni igényekhez igazodó forrásbiztosítás

A komplex felzárkózási képzéseknél lényeges eltérés, hogy igazán hatékonyak abban az esetben lehetnek a felnőttképzési tevékenységek, ha a képzésszervezést elsősorban a hátrányos helyzetű felnőttek fejlesztési igényeihez szükséges képzési forrás biztosítására való törekvés vezérli, az egyéni fejlesztési irányok és szükségletek lehetőség szerinti legmesszemenőbb figyelembe vételével és érvényesítésével.

Második lépés

Eltérő logikájú képzésszervezés: az egyéni fejlesztési igényekhez igazodó források biztosítása.

A képzésszervezés „hagyományos gyakorlata”, automatizmusai sajnos nehezen egyeztethetők össze a résztvevők fejlesztési igényeivel. A társadalmi felzárkózás folyamata, így az egyéni fejlesztési terv összeállítása is „eltérő logikát” követel meg, hiszen **az egyént csak a fejlesztési szükségleteihez illeszkedő képzésbe lehet bevonni, és nem az éppen „elérhetőbe”.**

Amennyiben tehát egy felnőttképző eredményesen kíván komplex felzárkózási képzést megvalósítani, a korábbinál lényegesen alaposabb előkészítéssel kell számolnia egy-egy felzárkózási képzés szervezésénél: **elsőként a mobilitási mentornak kell felmérni a fejlesztés potenciális résztvevőinél az egyén érvényesülésének korlátait**, abból a célból, hogy meghatározhassa azok enyhítésének és megszüntetésének konkrét lépéseit is. Minderre azért van szükség, hogy az **egyénenként összeállított egyéni fejlesztési tervek alapján összeállíthassa a felnőttképző** a – csoportszinten meghatározott – **szolgáltatások tervét** is: a szolgáltatási programot. Mindezt csak úgy teheti meg, ha megtalálja az egyéni és a csoportos fejlesztés közös pontjait: a résztvevők fejlesztési irányában és a potenciális képzési csoport fejlődési lehetőségeiben fellelhető azonos elemeket. Ezek nélkül a komplex fejlesztés nem lesz tervezhető, a szolgáltatási program nem állítható össze megfelelően. Indokolt tehát a képzés alapos előkészítésére megfelelő mennyiségű



időt és energiát fordítani, mert a komplexitás csak ezáltal lesz biztosítható ezeknél a programoknál.

II.2. A fejlesztési forma meghatározása „felzárkózási igényazonosítással”

II.2.1. A felzárkózási igényazonosítás („profiling”¹) elméleti alapjai

A komplex felzárkózási képzéseknek hét típusa kínálkozik az alacsony iskolai végzettségű hátrányos helyzetű felnőttek képzéséhez, melyek **egymásra épülő**, fokozatos **fejlesztést** tesznek lehetővé.

Harmadik lépés

A képzés fejlesztési formájának meghatározása „felzárkózási igényazonosítással” („profilinggal”).

N ^o	Komplex felzárkózási képzés típusa a fejlesztési cél szerint	Fejlesztés jellemzői
1.	A társadalmi mobilitási kompetencia elsajátítását szolgáló komplex felzárkózási képzés	„Alapozó” jellegű, további képzés(ek)e)t előkészítő program
2.	Az alapfokú iskolai végzettség megszerzését szolgáló komplex felzárkózási képzés	„Alapozó” jellegű, további képzés(ek)e)t előkészítő program
3.	A közfoglalkoztatásra felkészítő komplex felzárkózási képzés	A támogatott foglalkoztatásban ellátandó munkakör ellátására fókuszáló, célzott felkészítés
4.	A szociális szövetkezeti foglalkoztatásra felkészítő komplex felzárkózási képzés	A támogatott foglalkoztatásban ellátandó munkakör ellátására fókuszáló, célzott felkészítés
5.	A szakmai kompetenciák elsajátítását, valamint a részszakma megszerzését szolgáló komplex felzárkózási képzés	Részszakmára felkészítő szakmai oktatás hátránykompenzációs szolgáltatásokkal
6.	A szakmai kompetenciák elsajátítását, valamint a szakképesítés megszerzését szolgáló komplex felzárkózási képzés	Szakképesítésre felkészítő szakmai képzés hátránykompenzációs szolgáltatásokkal

¹ A profiling ebben a vonatkozásban az ügyfélnek, kliensnek, mentorálnak, azaz a támogatás igénybevevőjének a fejlesztési szükségletek szerinti azonosítására vonatkozik.



TÁRSADALMI ESÉLYTEREMTÉSI FŐIGAZGATÓSÁG

N ^o	Komplex felzárkózási képzés típusa a fejlesztési cél szerint	Fejlesztés jellemzői
7.	A szakmai kompetenciák elsajátítását elősegítő, jogszabály alapján folytatott vagy egyéb komplex felzárkózási képzés	Munkakörre felkészítés hátránykompenzációs szolgáltatásokkal

Ahhoz, hogy a felnőttképző a komplex felzárkózási képzés megfelelő típusát határozza meg az adott egyén számára az egyéni fejlesztési terv kompetenciafejlesztésre vonatkozó céljai, feladatai között, legalább **négy körülményt szükséges felmérnie**.

N ^o	A felmérés tárgya	A felmérés tárgyának meghatározása
1.	Alapkompetenciák	A társadalmi érvényesüléshez, illetve a foglalkoztatáshoz szükséges írni-olvasni tudás, a számolási, szövegértési és informatikai ² ismeretek.
2.	Személyes-, társas- és módszerkompetenciák	A társadalmi érvényesüléshez, illetve a foglalkoztatáshoz szükséges személyes, szociális, társas és módszerjáratassági készségek.
3.	Szakmai kompetencia	A foglalkoztatáshoz szükséges szakmai ismeretek, készségek és képességek összessége, mely alkalmassá tesz adott munkakör betöltésére.
4.	Mentori támogatás	Személyre szabott, a társadalmi felzárkózási folyamat elősegítésére irányuló, képzés- és foglalkoztatás-kísérő, intenzív fejlesztő támogatás.

A felmérésben alapvetően a **mobilitási mentorok játszhatalnak kulcsszerepet**, akikre a felnőttképzők jogosan támaszkodhatnak, hiszen országosan egységes szakmai felkészítés alapján³ kerülhetnek az egyes képzési, fejlesztési programokba, ami a szakmai tartalom biztosításának garanciális eleme. A felmérés alapján **6 fejlettségi szint** különböztethető meg az alábbiak szerint.

² Informatikai ismeretek: a mindennapok során felmerülő, a szociális és állampolgári kompetenciák alapszintű érvényesítéséhez, jellemzően az ügyintézéshez (interaktív digitális ügyfélalkalmazások használatához) és a kommunikációhoz („okos-eszközök” kezeléséhez) alkalmazott digitális ismeretek és készségek elsajátítása a fejlesztés célja, nem a felhasználói szintű számítástechnikai tudás megszerzése!

³ A TEF gondoskodik a mobilitási mentorok képzéséről, melynek eredményes elvégzése a komplex felzárkózási képzésekben való alkalmazás előfeltétele.



TÁRSADALMI ESÉLYTEREMTÉSI FŐIGAZGATÓSÁG

N ^o	A felmérés tárgya	1. fejlettségi szint	2. fejlettségi szint	3. fejlettségi szint	4. fejlettségi szint ⁴	5. fejlettségi szint ³	6. fejlettségi szint ³
1.	Alapkompetenciák	-	+	+	+	+	+
2.	Személyes-, társas- és módszerkompetenciák	-	+	+	+	+	+
3.	Szakmai kompetencia	-	-	+/-	+/-	+	+
4.	Mentori támogatás	+++	+++	+++	++	--	--
Jelmagyarázat:							
+	Birtokában van, fejlesztése nem szükséges			+++	Intenzív mentori támogatás		
-	Nincs a birtokában, fejlesztése szükséges			++	Eseti mentori vagy egyéb munkaerőpiaci szolgáltatás		
+/-	Szűk körű, vagy kevésbé piacképes szakmai ismeret birtokában van			--	Nem szükséges		

A fejlettségi szintek azonosítása alapján **határozható meg a fejlesztés formája** is, annak céljával és „kimenetként” a – kompetenciafejlesztési viszonylatban elvárható – státuszjavulási eredménnyel.

Fejlettségi szint	Státusz	Ajánlott fejlesztési forma	Fejlesztés célja	Eredményes fejlesztéssel elérhető státusz	Komplex felzárkózási képzés célcsoportja
1.	Mobilitási kompetenciafejlesztés igényel	A társadalmi mobilitási kompetencia elsajátítását szolgáló komplex felzárkózási képzés VAGY Az alapközü iskolai végzettség megszerzését szolgáló komplex felzárkózási képzés	A társadalmi mobilitáshoz szükséges kompetenciák (alap, személyes, társas- és módszerkompetenciák) elsajátítása Alapközü iskolai végzettség megszerzése	2. Szakmai kompetenciafejlesztésre alkalmas intenzív mentori támogatással	IGEN

⁴ A zöld tartományba eső 4-6. fejlettségi szintek – ahol felzárkózási viszonylatban már kevésbé kimutatható a különbség – nem tartoznak a komplex felzárkózási képzések célcsoportjába: a foglalkoztatási szerv profilíng rendszerében a 4. szint a 2. „Segítségel elhelyezhető álláskereső” klienskategóriájának, az 5. szint pedig az 1. „Önálló álláskereső” ügyfélkörnek feleltethető meg.



TÁRSADALMI ESÉLYTEREMTÉSI FŐIGAZGATÓSÁG

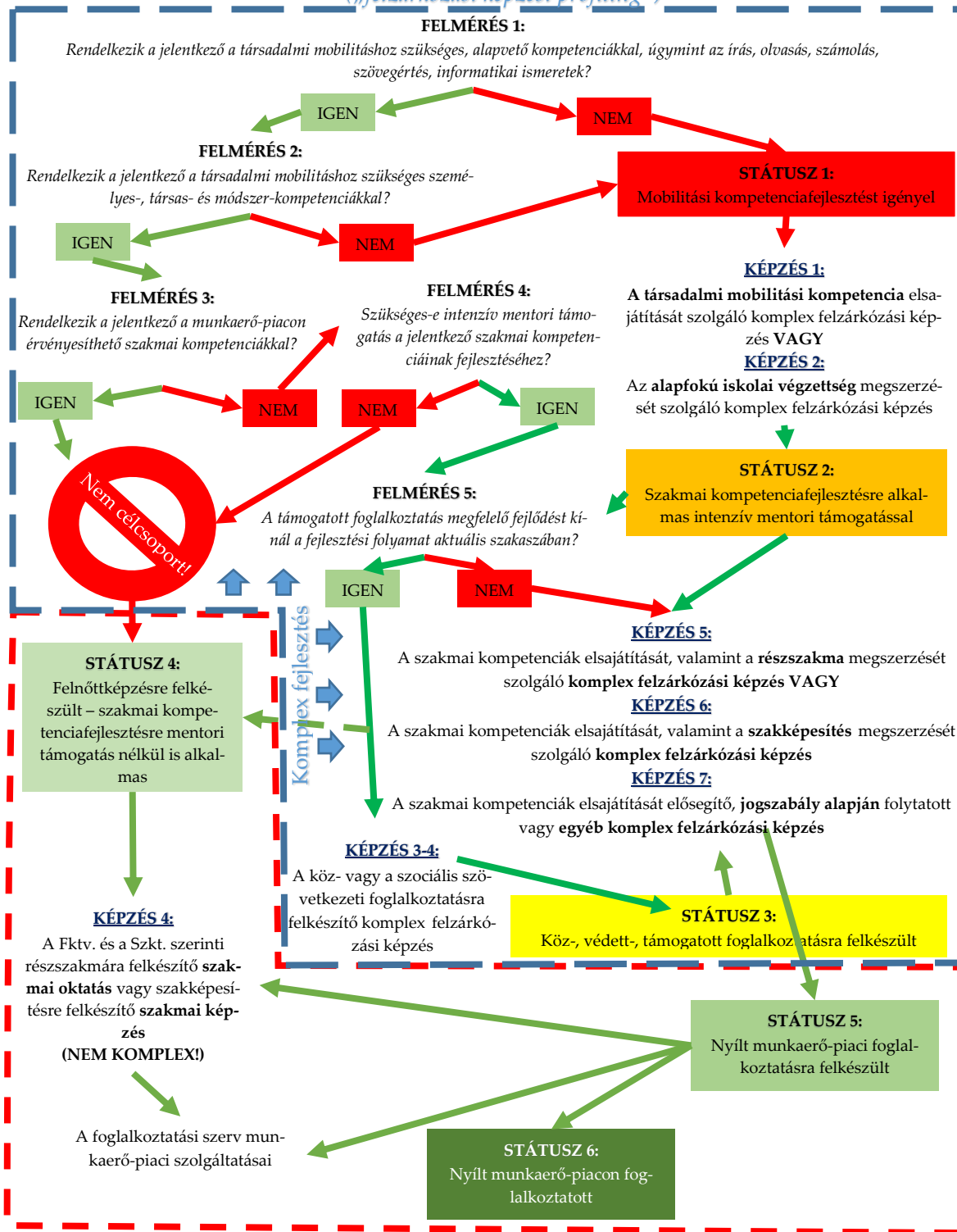
Fejlettségi szint	Státusz	Ajánlott fejlesztési forma	Fejlesztés célja	Eredményes fejlesztéssel elérhető státusz	Komplex felzárkózási képzés célcsoportja
2.	Szakmai kompetenciafejlesztésre alkalmas intenzív mentori támogatással	A közfoglalkoztatásra felkészítő komplex felzárkózási képzés VAGY	Felkészítés a támogatott foglalkoztatásra VAGY	3. Köz-, védett-, támogatott foglalkoztatásra felkészült	IGEN
		A szociális szövetkezeti foglalkoztatásra felkészítő komplex felzárkózási képzés VAGY			
		A szakmai kompetenciák elsajátítását, valamint a részzakma megszerzését szolgáló komplex felzárkózási képzés VAGY A szakmai kompetenciák elsajátítását, valamint a sakképesítés megszerzését szolgáló komplex felzárkózási képzés VAGY	Szakmai kompetenciák elsajátítása	5. Nyílt munkaerő-piaci foglalkoztatásra felkészült	IGEN
		A szakmai kompetenciák elsajátítását elősegítő, jogszabály alapján folytatott vagy egyéb komplex felzárkózási képzés			
3.	Köz-, védett-, támogatott foglalkoztatásra felkészült	A szakmai kompetenciák elsajátítását, valamint a részzakma megszerzését szolgáló komplex felzárkózási képzés VAGY	Felkészítés a nyílt munkaerő-piaci foglalkoztatásra	5. Nyílt munkaerő-piaci foglalkoztatásra felkészült	IGEN
		A szakmai kompetenciák elsajátítását, valamint a sakképesítés megszerzését szolgáló komplex felzárkózási képzés VAGY			
		A szakmai kompetenciák elsajátítását elősegítő, jogszabály alapján folytatott vagy egyéb komplex felzárkózási képzés			
4.	Felnőttképzésre felkészült – szakmai kompetenciafejlesztésre mentori támogatás nélkül is alkalmas	A Fktv. és a Szkt. szerinti részzakmára felkészítő szakmai oktatás vagy szakképesítésre felkészítő szakmai képzés (nem komplex!)	Felkészítés a nyílt munkaerő-piaci foglalkoztatásra	5. Nyílt munkaerő-piaci foglalkoztatásra felkészült	NEM
5.	Nyílt munkaerő-piaci foglalkoztatásra felkészült	A foglalkoztatási szerv munkaerő-piaci szolgáltatásaival támogatható	A nyílt munkaerő-piaci foglalkoztatás elősegítése	6. Nyílt munkaerő-piacon foglalkoztatott	NEM
6.	Nyílt munkaerő-piacon foglalkoztatott	Nem szükséges	Nem szükséges	-	NEM



II.2.2. Felzárkózási igényazonosítás („profiling”) a gyakorlatban

A KOMPLEX FEJLESZTÉS FELMÉRÉSÉNEK FOLYAMATA

(„felzárkózási képzési profiling”)





II.3. Szolgáltatási program generálása

II.3.1. A hátránykompenzációs szolgáltatások hozzárendelése a felnőttképzési feladatokhoz

Negyedik lépés

Szolgáltatási program generálása papír alapon vagy a TEF online informatikai rendszerében.

A Korm. rendelet alapján valamennyi hátrányos helyzetű felnőtt számára szervezett **felnőttképzési program kizárólag a hátránykompenzációs szolgáltatások** (mentálhigiénés, családfejlesztési, lakhatási, foglalkoztatási stb.) **biztosítása** mellett indítható. Ezen szolgáltatások felnőttképző általi meghatározása segíti elő a felnőttképzési program komplexsévá válását, mellyel a felnőttképzés „felzárkózásivá” minősül, hiszen a társadalmi felzárkózási követelmények e kiegészítő tevékenységek, „rásegítő mechanizmusok” révén lesznek érvényesíthetők. Ezzel az

eddig csupán lehetőségként jelen lévő szolgáltatások követelményként jelennek meg a megvalósítók számára, melytől a jogalkotói várakozás szerint megalapozottan remélhető a hátrányos helyzetű felnőttek fejlesztésének hatékonyabb és eredményesebb támogatása, pozitív irányú társadalmi mobilitásának elősegítése.

A hátránykompenzációs szolgáltatások kiválasztása a **Társadalmi Esélyteremési Főigazgatóság** (továbbiakban: TEF) által biztosított **formanyomtatvány kitöltésével**, a későbbiekben pedig a TEF által működtetett **online felületen**⁵ végezhető el, ahol a felnőttképzéshez eddig is elérhető, „hagyományos” tevékenységek a felzárkózási képzésekhez szükséges hátránykompenzációs szolgáltatásokkal egészülnek ki (lásd: a két szolgáltatási kategóriát az alábbi táblázatban).

N ^o	Felnőttképzési szolgáltatás	Szolgáltatás-kategória	Meghatározása
1)	Kompetenciamérés	Felnőttképzéshez kapcsolódó szolgáltatás	A komplex felzárkózási képzésekről szóló Korm. rendelet ⁶ szerinti felzárkózási célú kompetencia- és pályafelmérés
2)	Felnőttképzési tanácsadás		Tájékoztatás a képzési szükségletfelmérés alapján azonosított képzési lehetőségekről, a támogatott képzésbe segítése
3)	Pályaorientációs tanácsadás		A foglalkoztatást elősegítő szolgáltatásokról szóló Korm. rendelet ⁷ szerint nyújtott tanácsadás pályaorientációs céllal
4)	Álláskeresési tanácsadás		A foglalkoztatást elősegítő szolgáltatásokról szóló Korm. rendelet szerint nyújtott tanácsadás álláskeresési céllal
5)	Elhelyezkedési tanácsadás		A foglalkoztatást elősegítő szolgáltatásokról szóló Korm. rendelet szerint nyújtott tanácsadás elhelyezkedési céllal
6)	Képzés hatékonyságának növelése		A tanulás hatékonyságát növelő eljárások, módszerek, technikák elősegítése hátrányos helyzetű felnőtteknek

⁵ Ez az online felület 2022.01.01-től lesz alkalmazandó a képzésszervezők számára, addig a TEF honlapján elérhető szolgáltatási programgeneráló dokumentum felhasználásával és annak papír alapú továbbításával szükséges összeállítani a dokumentumot.

⁶ A komplex felzárkózási képzésekről szóló 311/2021. (VI.7.) Korm. rendelet.

⁷ A foglalkoztatást elősegítő szolgáltatásokról és támogatásokról szóló 100/2021. (II. 27.) Korm. rendelet.



TÁRSADALMI ESÉLYTEREMTÉSI FŐIGAZGATÓSÁG

N ^o	Felnőttképzési szolgáltatás	Szolgáltatás-kategória	Meghatározása
7)	Munkavállalás elősegítése		A foglalkoztatást elősegítő szolgáltatásokról szóló Korm. rendelet szerint nyújtott tanácsadás munkavállalás elősegítése céllal
8)	Lakhatási felmérés és helyzetkezelés	Komplex szolgáltatás (hátrány-kompenzációs szolgáltatások a társadalmi felzárkózási folyamat képző általi elősegítésére)	A komplex felzárkózási képzésekről szóló Korm. rendelet szerinti lakhatás javító lehetőségek felmérése és a támogatott elérhető szolgáltatásokhoz való hozzásegítése
9)	Mentális állapotfelmérés és -fejlesztés		A komplex felzárkózási képzésekről szóló Korm. rendelet szerinti mentális állapotfelmérés és fejlesztő támogatás, szükség esetén szakember bevonásával
10)	Egészségi állapotfelmérés és -fejlesztés		A komplex felzárkózási képzésekről szóló Korm. rendelet szerinti egészségi állapotfelmérés és fejlesztő támogatás, a támogatott elérhető szolgáltatásokhoz való hozzásegítésével
11)	Közösség- és családfejlesztés		A komplex felzárkózási képzésekről szóló Korm. rendelet szerinti mikrokörnyezeti, családi körülmények felmérése, a felzárkózást, fejlődést akadályozó körülmények enyhítése, megszüntetése
12)	Tudatos pénzügykezelés		A komplex felzárkózási képzésekről szóló Korm. rendelet szerinti, anyagi, pénzügyi likviditási nehézségek enyhítésére és megszüntetésére irányuló támogatás

A szolgáltatások azonosítása, értelmezése, valamint a program-specifikus fejlesztési igények és lehetőségek alapján a **felnőttképző kiválaszthatja** mindazon **képzéskísérő tevékenységeket**, melyek az adott program támogatásához, de legfőképp az adott képzés résztvevőinek **egyéni és komplex fejlesztéséhez szükségesek** (lásd: 1. számú melléklet). Az azonosítást követően meghatározza az egyes szolgáltatások biztosításának részleteit is, mind a (1) **forma**, mind az (2) **intenzitás**, mind a (3) megvalósítási **időszak**, mind az (4) **igazolás**, mind a (5) **tervezett helyszín** vonatkozásában.

- (1) A szolgáltatás a formája alapján lehet jelenléti és – az utóbbi, pandémiás időszakban kiemelt jelentőséget nyert – online fejlesztés is, melyek egyénileg és csoportban egyaránt nyújthatók.
- (2) A szolgáltatás intenzitásánál a heti alkalmak számát, valamint az alkalmankénti minimális időtartamot szükséges rögzíteni, az 1. számú mellékletet (Útmutató szolgáltatási program generálásához) figyelembe véve.
- (3) Az ellenőrizhetőség céljából szükséges meghatározni a tevékenység igazolására szolgáló dokumentumokat is. Ezeket a felnőttképző maga választhatja ki, az ily módon vállalt dokumentáció vezetése és archiválása azonban inentől kezdve kötelezettséget jelent számára, melyeket egy ellenőrzés során köteles elérhetővé tenni. A rendszer alapvetően az egyéni fejlesztési tervben (szolgáltatási napló részébe) történő bejegyzést, a jelenléti ívet, valamint az online formánál alkalmazható, dátummal ellátott képernyőfelvétel⁸ kínálja választási alternatívaként.

⁸ Az online szolgáltatás közben a „Print Screen” billentyűvel készített pillanatképfelvétel, melyen a számítógép dátum és idő kijelzője segítségével igazolható a szolgáltatás biztosítása a szolgáltatási programban és az egyéni fejlesztési





- (4) A szolgáltatások tervezett helyszíne is rögzítendő, de a szolgáltatásnyújtás rugalmasságának elősegítése érdekében ez nem keletkeztet kötelezettséget a képzőre vonatkozóan.

Fontos támpontot képez e „komplexxképzés-generáló” feladatnál a Korm. rendeletben foglalt követelményrendszer, valamint annak mellékletében rögzített „felzárkózási szolgáltatási sztenderd”, mely egyfajta minimumnorma felállításával segíti a felnőttképző tájékozódását a kifizendő és kötelezően teljesítendő többletfeladatok meghatározásánál. Ennek a feladatnak az elősegítésére hivatott az 1. számú mellékletben szemléltetett programgeneráló dokumentum, mely soronként, legördülő listában kínálja fel az egyes szolgáltatásokat. **A felnőttképzést kísérő tevékenységek kiválasztásával és a kapcsolódó szolgáltatási paraméterek rögzítésével a felnőttképző tétélesen összeállítja az ún. „szolgáltatási programját”.** Ez a program a komplex felzárkózási képzéseknek a második alapidokumentuma: míg a **felnőttképzésre** vonatkozó **előzetes szakértői minősítéssel** rendelkező **képzési program** a felnőttképzés szakmai előírásait hivatott érvényesíteni, addig a **szolgáltatási program** a **felzárkózási** folyamatát támogató **követelményeinek** érvényesítésére vezeti rá a felnőttképzőt úgy, hogy e képzés-előkészítő- és kísérő folyamatokat átlátható, tervezett, dokumentált és ellenőrizhető keretek közé helyezi.⁹

II.3.2. Komplexitás-vizsgálat: a felnőttképzési feladatokhoz rendelt hátránykompenzációs szolgáltatások megfelelőségének ellenőrzése

A felzárkózási képzést folytató szervezet által összeállított **szolgáltatási programot** – az előzetes szakértői minősítés, vagyis a felnőttképzés „szakmai minőségbiztosítási” eljárásához hasonlóan, de eltérő szakmai tartalommal – a **felzárkózási „szakmai minőségbiztosítás” keretében ellenőrzi a TEF.** Tekintve, hogy a Korm. rendelet rendelkezése alapján a komplex felzárkózási képzéseknél ez is a **programindítás előfeltételét** képezi (akárcsak a felnőttképzési szakértői vizsgálat), a vizsgálatra a programkezdés előtt szükséges sort keríteni. A felzárkózási képzést folytató szervezet ezért **legalább tizenöt – papír alapon vagy elektronikus formában benyújtott kérelem esetén tíz¹⁰ – munkanappal a képzést megelőzően** kell, hogy összeállítsa a szolgáltatási programját, és jóváhagyását kérelmezze.

A TEF az ún. „komplexitás-vizsgálat” keretében veti össze a felnőttképző által rögzített, fenti információkat a Korm. rendelet mellékletében rögzített szakmai minimumkövetelményekkel,

tervben rögzítetteknek megfelelően. Word dokumentumba illesztéssel és a fájl elmentésével a fájl elmentésének dátuma és időpontja („időbélyegzője”) is elősegítheti a szolgáltatásnyújtás igazolását.

⁹ A szolgáltatási program az egyéni és a csoportos fejlesztés egyedi ötvözeté, mellyel a felnőttképzés során a csoportosról az egyéni fejlesztésre helyeződik a hangsúly (lásd: „Az egyéni és a csoportos fejlesztés határán” című ábrát az útmutató végén).

¹⁰ Fontos hangsúlyozni, hogy papír alapú kérelem benyújtására 2022.01.01. után csak abban az esetben kerülhet sor, ha az informatikai rendszer nem működik.





TÁRSADALMI ESÉLYTEREMTÉSI FŐIGAZGATÓSÁG

az egyfajta „felzárkózási szolgáltatási sztenderdként”¹¹ értelmezhető elvárások teljesülésének ellenőrzése céljából. Ahhoz, hogy a felnőttképző megfelelően állíthassa össze a szolgáltatási programját, elengedhetetlen tisztában lennie a normarendszer ezen elemeivel is.

II.3.3. Felzárkózási szolgáltatási minimumkövetelmények

II.3.3.1. Képzéskezdés előtt nyújtandó szolgáltatások

A képzéskezdést megelőző, előkészítési időszakban számos szolgáltatást szükséges nyújtaniuk a felnőttképzőknek ahhoz, hogy a komplex fejlesztési folyamathoz széleskörű és hiteles információval rendelkezzenek. Minimális elvárásként az alábbi tevékenységeket kell biztosítaniuk:

N ^o	Szolgáltatás	Célja
1.	Kompetenciamérés	Felzárkózási célú kompetencia- és pályafelmérés a képzési és foglalkoztatási hiányosságok azonosítására, a fejlesztési lehetőségek felmérésére és a továbblépés konkrétumainak a meghatározására
2.	Lakhatási felmérés és helyzetkezelés	A hátrányos helyzetű felnőtt fejlesztését akadályozó lakhatási korlátok felmérése, az igénybe vehető szolgáltatások azonosítása
3.	Mentális állapotfelmérés és – fejlesztés	A hátrányos helyzetű felnőtt fejlesztését akadályozó mentális korlátok felmérése, az igénybe vehető szolgáltatások azonosítása
4.	Egészségi állapotfelmérés és – fejlesztés	A hátrányos helyzetű felnőtt fejlesztését akadályozó egészségi korlátok felmérése, az igénybe vehető szolgáltatások azonosítása
5.	Közösség- és családfejlesztés	A hátrányos helyzetű felnőtt fejlesztését akadályozó családi, mikroközösségi korlátok felmérése, az igénybe vehető szolgáltatások azonosítása
6.	Tudatos pénzügykezelés	A hátrányos helyzetű felnőtt fejlesztését akadályozó anyagi, pénzügyi helyzetből eredő korlátok felmérése, az igénybe vehető szolgáltatások azonosítása

A szolgáltatásokra vonatkozóan további követelmény – forma, intenzitás, ütemezés, igazoló dokumentumok tekintetében – nincs, a feladatokat ugyanakkor úgy kell meghatározni, hogy a Korm. rendeletben foglalt fejlesztési célok¹² elérhetőek legyenek.

II.3.3.2. Képzés alatt biztosítandó szolgáltatások

A képzéskísérő szolgáltatásokat mind intenzitás, mind az igazoló dokumentumok tekintetében a felnőttképző határozza meg az egyéni fejlesztési tervek alapján. Követelmény csupán a

¹¹ A felzárkózási szolgáltatási „sztenderd” kialakításának célja, hogy meghatározza (1) a kötelező szolgáltatások körét („MIT?”), (2) a fejlesztési folyamatbeli pozicionálását („MIKOR és MENNYI IDEIG?”) és (3) az intenzitását („HÁNYSZOR és MEDDIG?”).

¹² Lásd: Korm. rendelet mobilitási mentori szolgáltatásra vonatkozó követelményei.





TÁRSADALMI ESÉLYTEREMTÉSI FŐIGAZGATÓSÁG

Korm. rendelet 1. számú mellékletében előírt szolgáltatásokra vonatkozó forma, tartalom, valamint a szolgáltatásnyújtás intenzitása tekintetében érvényesül az alábbiak szerint.

II.3.3.2.1. Formai követelmények

A szolgáltatások meghatározásánál figyelembe kell venni, hogy egyéni formában legalább 20 perc/ fő mennyiséget szükséges biztosítani hetente a felnőttképzőnek.

II.3.3.2.2. Intenzitásra vonatkozó követelmények

Az egyénhez és a csoporthoz igazodó tartalommal és formában biztosított támogatás legalább heti egy alkalommal, összesen legalább heti egy óras fejlesztést kell, hogy képezzen. Ez a minimumelvárás teljesíthető rövidebb időtartamban, de több alkalommal is: pl. 3×20 perces egyéni szolgáltatással vagy 2×15 perces csoportos + 30 perces egyéni fejlesztéssel stb. Az intenzitás tekintetében hangsúlyozandó, hogy az egyéni szolgáltatás heti időtartamának rögzítésével a felnőttképző kötelezettséget vállal arra, hogy az adott héten minden programrésztvevő számára biztosítja az alábbi tartalmi követelményeknek megfelelő szolgáltatást, vagyis munkaórán az egyéni szolgáltatásra fordítandó idő mindig a képzési résztvevők számával szorzandó. Így egy 20 perces egyéni fejlesztés 20 fős csoport esetén 20×20, azaz 400 percnyi szolgáltatást kell, hogy képezzen. A mentor számára tehát több mint 6 óras feladatvégzést eredményez az adott héten.

II.3.3.2.3. Tartalmi követelmények

N ^o	Szolgáltatás	Célja
1.	Képzés hatékonyságának növelése	Tanulási módszerek és technikák bemutatása és elsajátíttatása a program résztvevőivel csoportos és/ vagy egyéni formában a párhuzamos felnőttképzési feladatok hatékonyságának elősegítése céljából.
2.	Pályaorientációs tanácsadás	Fejlesztéstől függően: a.) azon felnőtteknél, akiknél a felnőtt- vagy szakképzésre való felkészítés a cél, pályaorientációs tanácsadás keretében kell, hogy tájékozódjanak a továbblépést jelentő képzés, majd az azt követő foglalkoztatás lehetőségeiről.
	VAGY Elhelyezkedési tanácsadás	b.) azon felnőtteknél, akiknél a képzést követő foglalkoztatásba kerülés a fejlesztési cél, elhelyezkedési tanácsadással készítendőek fel a jelentős ugrást képező feladatra, amit a munkaerő-piaci érvényesülés kihívása jelent.

II.3.3.3. Képzést követő szolgáltatások

Kiemelten fontos, hogy a felzárkózási céllal folytatott felnőttképzések tartós, a képzést követően is fenntartott szolgáltatásokkal biztosítsák az eredeti fejlesztési cél elérését, és az elért eredmények fenntartását. Fejlesztési céltól függően határozandó meg a szolgáltatás tartalma: a résztvevők képzést követő, szakmai felkészítést szolgáló felnőttképzésbe, vagy – a társadalmi mobilitás „magasabb lépcsőfokán állók” esetében – a támogatott, esetleg a nyílt munka-



TÁRSADALMI ESÉLYTEREMTÉSI FŐIGAZGATÓSÁG

erő-piaci foglalkoztatásba kerülésének elősegítése a feladat. Előbbinél felnőttképzési tanácsadás, utóbbinál a munkavállalás elősegítése lehet opció. A szolgáltatás intenzitására és fenntartására vonatkozó további szakmai elvárások az alábbiak.

N ^o	Szolgáltatás	Célja	Intenzitás	Forma	Fenntartási időszak
1.	Felnőttképzési tanácsadás	Fejlesztéstől függően: a.) azon felnőtteknél, akiknél a felnőtt- vagy szakképzésre való felkészítés volt a képzés célja, felnőttképzési tanácsadás keretében tájékozódhatnak a továbblépést jelentő képzés lehetőségeiről, mely a képzésbe segítségükkel zárul	Legalább heti egy alkalom, minimumálisan 1 órában	Egyéni formában legalább 20 perc/ fő mennyiséget szükséges biztosítani hetente	Legalább a képzészárást követően két hónapon keresztül szükséges fenntartani
2.	Munkavállalás elősegítése	b.) azon felnőtteknél, akiknél a képzést követő foglalkoztatásba kerülés a fejlesztési cél, a munkavállalásuk elősegítésére hivatott folyamatos támogatással biztosítandó a munkaerő-piacra lépésük és érvényesülésük, tartós bennmaradásuk			

A felzárkózási szolgáltatási „sztenderd” tehát viszonyítási alapot képez valamennyi komplex felzárkózási képzés szakmai jóváhagyásához, így gyakorlatilag a komplexitás-vizsgálat „iránytűje” mind a felnőttképző, mind a szakmai jóváhagyó részére. A felnőttképző a szolgáltatási programmal vállal kötelezettséget a felnőttképzéshez kapcsolódó szolgáltatási tevékenységek elvégzésére. Ahhoz, hogy ez egy tudatos fejlesztési feladat felelős vállalása legyen, a felnőttképzőnek további információkat is rögzítenie szükséges, a fejlesztési célok, valamint a fejlesztési környezet meghatározásával és bemutatásával.

II.4. Képzési, fejlesztési célok rögzítése

A felnőttképző a **szolgáltatási program** generálása **mellett** rögzíti a **képzés célját** úgy, hogy bemutatja a helyi foglalkoztatási lehetőségekkel való kapcsolódást is. Ennek célja, hogy a szolgáltatási programban rögzített hátránykompenzációs szolgáltatásoknak, a fejlesztés formájának, ütemezésének, intenzitásának ellenőrzéséhez – szükség esetén – megfelelő háttér-információt biztosítson. Fontos, hogy kitűnjön ebből a **fejlesztés egyértelmű és reális célja**, ami a képzés megalapozottságát, fejlesztési környezetbe való beágyazottságát bizonyítja. **A fejlesztési cél** – akár közvetlen, akár közvetett kimenetként – **a résztvevők tartós foglalkoztatására irányulhat**. Ez alapján – a résztvevők fejlettségéhez igazodóan – a képzés egyrészt lehet „alapozó” jellegű, ami közvetlen, vagyis további képzéssel érheti el a fejlesztés hosz-

Ötödik lépés

Képzési, fejlesztési célok rögzítése papír alapon vagy a TEF online informatikai rendszerében.





szabb távú célját, a foglalkoztatást. Másrészt lehet a célja közvetlenül, a képzési résztvevők foglalkoztatásba segítése, vagy akár a foglalkoztatásba ágyazott képzése is. Egyvalami azonban határozottan kerülendő: a foglalkoztatásnak mint a képzés elérendő céljának akár csak a távlati kilátásba helyezése nélkül, passzívvá tenni egy aktív munkaerő-piaci eszközt! Nem támogatandó gyakorlat, ha a résztvevők – foglalkoztatási lehetőség hiányában – kizárólag a pénzügyi juttatás igénybevételének céljából kerülnek képzésbe, hiszen ezzel a képzési eredmények elmaradása várható, ami e képzések hatékonyságának társadalmi megítélését jelentősen rontja. A képzés előkészítésénél és tervezésénél tehát kiemelten fontos a fejlesztési célok „felzárkózás-orientált”, perspektivikus meghatározása, ami foglalkoztatás nélkül tehát nem képzelhető el.

A szöveges ismertetés mellett legördülő listából is meg kell határozni a célokat a képzési céloknak megfelelően, az alábbiak szerint:

1. Az alapfokú iskolai végzettség megszerzése
2. A társadalmi mobilitási kompetencia elsajátítása
3. A közfoglalkoztatásra felkészítés
4. A szociális szövetkezeti foglalkoztatásra történő felkészítés
5. A szakmai kompetenciák elsajátítása, valamint a részzakma megszerzése
6. A szakmai kompetenciák elsajátítása, valamint a szakképesítés megszerzése
7. A szakmai kompetenciák elsajátítása jogszabály alapján folytatott vagy egyéb komplex felzárkózási képzéssel

II.5. A képzés szélesebb fejlesztési kontextusban történő elhelyezése

A felnőttképző – szoros összefüggésben az előzőekkel – a képzés **további képzésekkel vagy fejlesztésekkel való kapcsolatát** is rögzíti, hiszen a korábbi programra épülő képzések vagy az „alapozó jelleggel” folytatott képzések, melyek egy további program előkészítése céljával kerülnek szervezésre, szintén releváns információi lehetnek a program társadalmi felzárkózási fókuszú megítélésénél. A képzés azonban nem csupán a további képzési programokkal való

Hatodik lépés

A képzés fejlesztési környezetének bemutatása papír alapon vagy a TEF online informatikai rendszerében.

relációjában, hanem a fejlesztési környezetének bemutatásával is ismertetendő. Fontos körülmény lehet például, ha a képzés indítására a település helyi esélyegyenlőségi programjának intézkedési tervében foglaltak elérése, vagy a település szegregátumának felszámolására indított komplex telepprogram humánfejlesztési céljából kerül sor.



II.6. Foglalkoztatói szándéknyilatkozatok

A komplex felzárkózási képzések szervezésének kiemelt kritériuma, hogy a képzésszervezők **valós munkaerő-piaci igények alapján** indítsák a felnőttképzés e speciális programjait. Foglalkoztatás nélkül ugyanis elképzelhetetlen a társadalmi felzárkózási folyamat, melyet azonban a célcsoport azon tagjainak támogatásánál lehet reális elvárásként támasztani, ahol a képzési célok között a foglalkoztatás a képzést követő, közvetlen kimeneti célként szerepel. **Szakmai kompetenciafejlesztés** (részszakma, szakképesítés vagy egyéb szakmai képzés) **esetén ezért a képzés mögötti valós munkaerő-piaci igényt a résztvevők legalább 25%-ára vonatkozóan foglalkoztatótól származó szándéknyilatkozattal szükséges legkésőbb a képzés gyakorlati részének megkezdéséig igazolni, amely arra irányul, hogy a képzés sikeres elvégzését követően a résztvevőt az adott foglalkoztató alkalmazásba veszi.**

Hetedik lépés

Foglalkoztatói szándéknyilatkozatok a résztvevők legalább 25%-ára vonatkozóan.

II.7. A képzést megelőző feladatok összefoglalása a Fktv. relációjában

A felnőttképző képzés-előkészítő feladatai összefoglalva, a Fktv. szerinti képzésszervezés előírásaival együtt az alábbiak.

N ^o	Képzésszervezési feladatok a képzést megelőzően	
	Korm. rendelet alapján	Fktv. alapján
1.)		Engedély alapján folytatott felnőttképzési tevékenység nyilvántartásba vétele
2.)	Szolgáltatási program összeállítása legkésőbb 15 (papír alapon vagy elektronikusan 10) munkanappal a képzés előtt	
3.)		Képzési program előzetes szakértői minősítése, feltöltése a honlapra ¹³
4.)		Képzési információk feltöltése a FAR-ba legkésőbb a képzés kezdéséig
5.)	A TEF által kiállított komplexitási igazolás alapján a képzés megkezdése	

III. A KOMPLEX FELZÁRKÓZÁSI KÉPZÉSEK MEGVALÓSÍTÁSA

III.1. A megvalósítás alapjai: az igazoló dokumentumok

Amennyiben a felnőttképző megfelelően rögzítette a képzésindítást megelőzően teljesítendő adatszolgáltatási feladatait, a Társadalmi Esélyteremtési Főigazgatóság

- **komplexitási igazolást**, valamint
- **nyilvántartási számot generál**, majd valamennyi generált dokumentumot és adatot archiválja a nyilvántartásában.

¹³ Részsakmára felkészítő szakmai oktatás és szakképesítésre felkészítő szakmai képzés esetén.





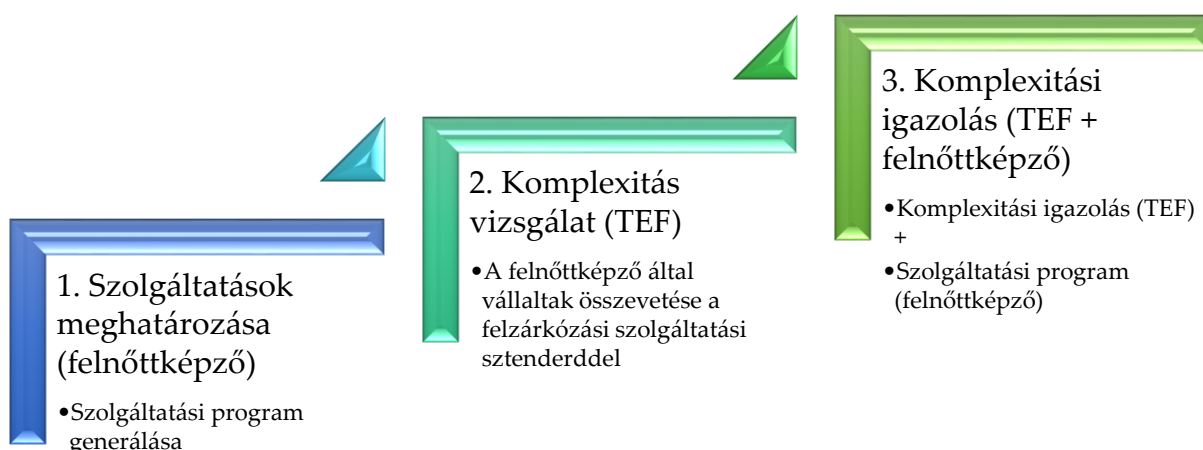
Nyolcadik lépés

A komplexitási igazolás kiállítása, mellyel a felnőttképzőnek kötelezettsége keletkezik a szolgáltatási programban foglalt szolgáltatások biztosítására.

A **komplexitási igazolás** a **társadalmi felzárkózási követelmények teljesülésének igazolására** szolgáló dokumentum, mely a **képzésindítás feltételét** jelenti – akárcsak az Fktv. alapján elévített előzetes szakértői minősítés dokumentuma. A **szolgáltatási programmal** így hasonló **kötelezettségvállalás** jön létre a felzárkózás tekintetében, mint amit az előzetes szakértői minősítéssel rendelkező képzési program megvalósítására kötött felnőttképzési szerződések keletkeztetnek a felnőttképzés vonatkozásában. A **szolgáltatási program tehát a felzárkózási kötelezettségek vállalásának igazoló dokumentuma, ennél-**

fogva az ellenőrzés egyik központi vizsgálati eleme.

N ^o	Dokumentum neve	Funkciója	Kezelése
1.	Komplexitási igazolás	A társadalmi felzárkózási követelmények előzetes teljesülésének igazolására szolgáló dokumentum, a komplex felzárkózási képzés felnőttképző által tervezett fejlesztésének megfelelő tanúsítványa, melyet a TEF állít ki	Kötelező mellélete a szakmailag jóváhagyott szolgáltatási program (!)
2.	Szolgáltatási program	Kötelezettségvállalási dokumentum a felnőttképző által vállalt szolgáltatások teljesítésére	A felnőttképző által összeállított dokumentum egyrészt archiválásra kerül a TEF nyilvántartásában, másrészt a komplexitási igazolás kötelező mellélete, és az ellenőrzés kiemelt jelentőségű dokumentuma





III.2. Programmegvalósítás a Fktv. és a Korm. rendelet alapján

III.2.1. A képzésszervezés szabályozó dokumentumai és adatszolgáltatás

A Fktv. és a Korm. rendelet alapján elvégzett előzetes „felnőttképzési és felzárkózási tanúsítványok”, vagyis az előzetes szakértői minősítés és a komplexitási igazolás, valamint a vonatkozó jogszabályokban foglalt követelmények szerint a felnőttképző elindítja és megvalósítja a képzést a képzési-, továbbá biztosítja a kísérő szolgáltatásokat a szolgáltatási program szerint. A képzés- és szolgáltatásszervezési feladatok ellátása során bekövetkező adatváltozásokat a képzésszervező rendre aktualizálja a Fktv. szerint, vagyis 3 napon belül a Felnőttképzési Adatszolgáltatási Rendszerben.

Kilencedik lépés

A komplex fejlesztés megvalósítása a szabályozó dokumentumok alapján, valamint az adatváltozás aktualizálása a Fktv. szerint.

A megvalósítás során – különösen a kezdeti időszakban – számos szakmai kérdés merülhet fel, várhatóan a szolgáltatások nyújtására vonatkozóan. Jogszabályi rendelkezésként kevésbé alkalmazhatók, a szakma számára ugyanakkor **kiemelten fontosak lehetnek azok az elvek**, melyek e **szakmai dilemmák eldöntésénél szolgálhatnak „kapaszkodóként”**: ezek a **szolgáltatásnyújtás alapelvei**.

III.2.2. A szolgáltatásnyújtás alapelvei

Tizedik lépés

A komplex fejlesztés biztosítása a szolgáltatásnyújtás alapelveinek megfelelően.

Fontos, hogy a felnőttképzők a szolgáltatásokat azonos szemlélettel, **országosan egyező elvek mentén biztosítsák**. A megvalósításnál ugyanis jó, ha van egy „vezérfonál”, ami egységesen segíti elő a szakmai követelményrendszer megvalósítását, amit a komplex felzárkózási képzésekre vonatkozó Korm. rendelet tartalmaz. **Ezek az elvek segíthetik elő a jogalkotói szándéknak megfelelő, a társadalmi felzárkózási szakpolitika követelményeihez illeszkedő képzés- és szolgáltatásszervezést**. Elvek hiányában a megvalósítók akár szem elől is téveszthetik a komplex feladatrendszer vezérlő

motívumait, ami sajnálatos módon eltéríthetné a folyamatokat a szabályozási céltól. Az alábbi elvek feladata tehát annak elősegítése, hogy a képzésszervező a Korm. rendelet egyes rendelkezéseinek a megvalósítása során a megfelelő attitűdöt tanúsíthassa, bizonyos szakmai dilemmákra vagy kérdésekre a normarendszerhez illeszkedő válaszokat adhasson.

III.2.2.1. Célhoz kötöttség elve

Életkörülmény- vagy komfortfokozat-javító szolgáltatás **kizárólag az egyén társadalmi felzárkózási folyamatát korlátozó tényezőknek az enyhítésére vagy megszüntetésére irányulhat**. Minden további, önmagában az életkörülmények javítását szolgáló, csupán látszólagos akadályok megszüntetésére irányuló tevékenység végzése tilos, mert meghaladja a társadalmi felzárkózási szakpolitika „hatáskörét”. Ezen elv érvényre juttatásához a tevékenységek megkezdését megelőzően ezért indokolt feltenni az alábbi „kontrollkérdést”:

1135 BUDAPEST, SZEGEDI ÚT 35-37.



TÁRSADALMI ESÉLYTEREMTÉSI FŐIGAZGATÓSÁG

„A tevékenység olyan életkörülmény megváltoztatására irányul, melynek javításával a támogatott társadalmi felzárkózási esélyei erősödnek?”

Kétség felmerülése esetén indokolt felülvizsgálni az adott tevékenységet!

III.2.2.2. Együttműködés elve

Szolgáltatás kizárólag a résztvevő egyetértése, a közösen meghatározott célok együttes támogatása esetén nyújtható.

Az egyén szuverenitásának a tiszteletben tartásával alakítható ki a szakember (mentor) és a program résztvevője közötti együttműködés, ami az alapját képezi a közös munkának. A fejlesztés iránti együttes akarat, közös elköteleződés hiányában nem lehet a résztvevőt semmi olyanra „kényszeríteni”, ami a szándékaival ellentétes lenne. A társadalmi felzárkózási szakpolitika egyik alapvetése ugyanis az együttműködésen, szabad akaraton és elhatározáson alapuló fejlesztés, hiszen minden olyan lépés, ami nem ilyen alapokon nyugszik, csupán átmeneti vagy látszólagos fejlődést eredményezhet.

III.2.2.3. Partnerség elve

A szolgáltatások biztosítása nem kizárólagosan a felnőttképző kötelessége, **a szabályozás kifejezetten a partnerségen alapuló szolgáltatói közösség generálására**, összehangolt fellépésére, a résztvevők további szolgáltatók által történő biztosítására **ösztönöz**. A szabályozás egyik kiemelt célja a hazai szolgáltató- és ellátó-rendszerekben rejlő potenciál kiaknázása, és felismertetni az egyén fejlesztésében mint közös intézményi célban rejlő lehetőséget, mely a szinergia elősegítésére, az **összehangolt szervezeti és szakmai fellépésre** teremt kiváló alkalmat.

III.2.2.4. Képzői felelősség elve („ajtóig kísérés elve”)

A támogatottal közösen meghatározott fejlesztési célok eléréséhez szükséges **szolgáltatások igénybevétele kizárólag a felnőttképző feladata, további szolgáltató felelőssége** csak és kizárólag a résztvevő és a szolgáltató közötti, **közvetlen ügyfélkapcsolat során merülhet fel**. Az egyén szolgáltatáshoz való hozzáféréseinek elősegítése tehát kifejezetten a felnőttképző feladata. Ezért nevezhető ez az elv az „ajtóig kísérés elvének” is, mivel **a képzésszervező segíti elő a szolgáltatás igénybevételét, ő juttatja el, ő kíséri el a szolgáltatóig a támogatottat**.

Fenti elvek követése alapján a szolgáltatásokat a felnőttképző nagy valószínűséggel sikeresen, a komplex fejlesztés követelményeinek megfelelően biztosíthatja. A komplex élethelyzetek azonban sokszor felülírják a tervezést, és a képzésszervező a leggondosabb előkészítés ellenére is a tervek felülírására, így a szolgáltatások módosítására kényszerül. De vajon megteheti-e, hogy a komplexitási igazolással ellátott, véglegesített szolgáltatási programot a felnőttképző módosítja?



III.3. A szolgáltatási program módosítása

A szolgáltatási program generálását elősegítő dokumentum és informatikai felület, valamint az ennek köszönhetően összeállított – minimálisan a „felzárkózási szolgáltatási sztenderdet” tartalmazó – szolgáltatási program kísérletet tesz arra, hogy megtalálja a középutat a sztenderdizáció és az egyéni esetkezelés között. Míg az előbbit az átláthatóság és ellenőrizhetőség követeli meg, utóbbit a támogatottak felzárkózási folyamata. Sztenderdek hiányában a transzparencia és ellenőrizhetőség

lehetetlen, az egyediség kezelése nélkül viszont a program lehet eredménytelen. A két, egymással ellentétes követelmény közötti feszültség feloldására törekszik a szabályozási koncepció, mely – értelemszerűen – mindkét igényt kompromisszumokra készíti. Ennek köszönhető a komplex felzárkózási képzések **szolgáltatási programjának keretjellege**, mely keretek közé „szorítja” az egyedi eljárásokat: **tervezhetővé, kiszámíthatóvá teszi a felzárkózási folyamat feladatait úgy, hogy hagy mozgásteret az egyéni fejlesztési lehetőségekre is.**

A megvalósítás során változhatnak olyan módon a körülmények, hogy **a szolgáltatási programban vállaltaktól való eltérés akár megalapozottá is válhat**, így a felnőttképző jogosan kezdeményezheti ilyen irányú igényét. **Erre a képzési rendszer lehetőséget biztosít**, de csak a szakmai alapkövetelmények „erejéig”, vagyis olyan mértékben, hogy **a felzárkózási szolgáltatási „sztenderd” még teljesülhessen.**

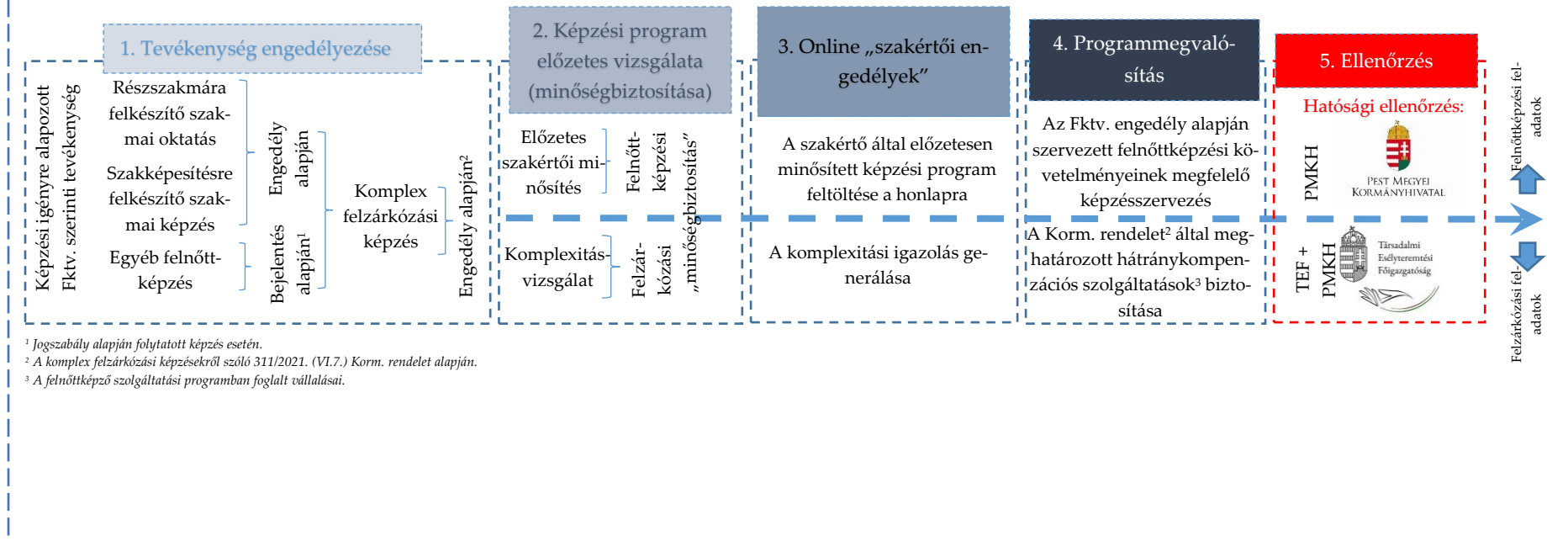
Tizenegyedik lépés

A szolgáltatási program
szükség szerű módosítása.



TÁRSADALMI ESÉLYTEREMTÉSI FŐIGAZGATÓSÁG

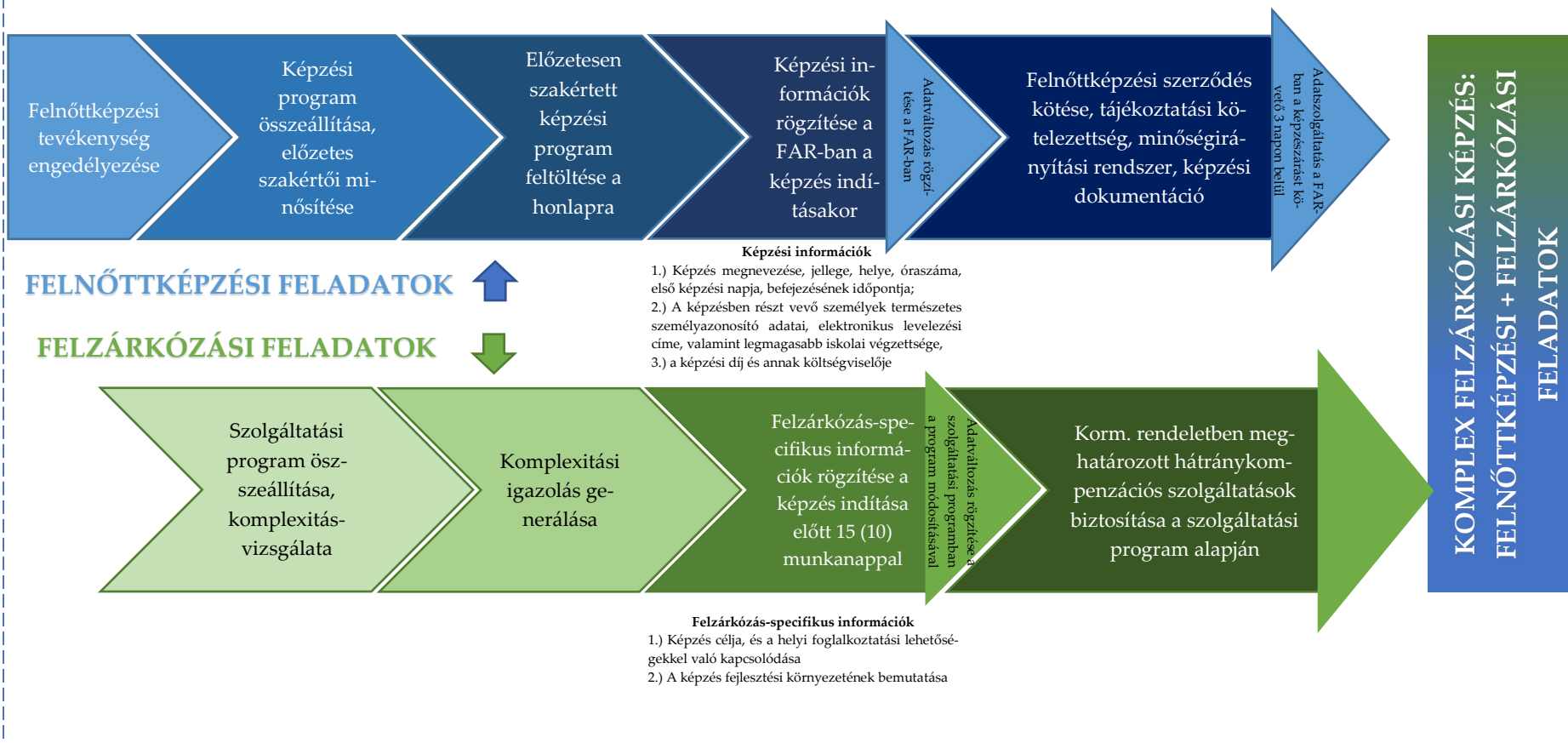
A KOMPLEX FELZÁRKÓZÁSI KÉPZÉSEK POZÍCIONÁLÁSA A FELNŐTTKÉPZÉSI RENDSZERBEN





TÁRSADALMI ESÉLYTEREMTÉSI FŐIGAZGATÓSÁG

A FELNŐTTKÉPZÉS ÉS FELZÁRKÓZÁS PÁRHUZAMOS FELADATAI A KOMPLEX FELZÁRKÓZÁSI KÉPZÉSEKNÉL



1135 BUDAPEST, SZEGEDI ÚT 35-37.





AZ EGYÉNI ÉS A CSOPORTOS FEJLESZTÉS HATÁRÁN: A SZOLGÁLTATÁSI PROGRAM



Nem teszi lehetővé az egyéni fejlesztést!	-	Párhuzamosan biztosítja az egyéni és a csoportos fejlesztést, ezzel ötvözi a kettő előnyeit!	+	Biztosítja az egyéni fejlesztést!	+
Rendszerszinten tervezhető	+	Rendszerszinten tervezhető	+	Rendszerszinten kevésbé tervezhető	-
Lehetővé teszi a célcsoport nagyobb számban történő egyidejű fejlesztését	+	Lehetővé teszi a célcsoport nagyobb számban történő egyidejű fejlesztését	+	Nem teszi lehetővé a célcsoport nagyobb számban történő egyidejű fejlesztését	-
„Aktivitásösztönző” támogatás (pl. megélhetési támogatás, nem segély!) biztosítható	+	„Aktivitásösztönző” támogatás (pl. megélhetési támogatás, nem segély!) biztosítható a képzés révén	+	„Aktivitásösztönző” támogatás (pl. megélhetési támogatás, nem segély!) nem biztosítható	-
Alacsony fejlesztési (képzési) költségek	+	Magasabb, de megfizethető költségigény	+/-	Magas szakember- és költségigény	-





IV. A KÉPZÉSEK ELLENŐRZÉSE

IV.1. Felnőttképzés – PMKH, felzárkózás – TEF

A felnőttképzési követelmények teljesülését a Pest Megyei Kormányhivatal (PMKH) mint illetékes hatóság jogosult vizsgálni a Fktv. és végrehajtási rendelete alapján. **A komplex felzárkózási képzésekről szóló Korm. rendeletben meghatározott „felzárkózási követelmények” teljesülését viszont a TEF vizsgálja szakmai ellenőrzések keretében.**

Tizenkettedik lépés

Együttműködés az ellenőrzések során.

IV.2. Az ellenőrzés tárgya

A TEF **ellenőrzi**, hogy a felnőttképző a képzés során fejlesztési tevékenységét a képzésre szóló **komplexitási igazolásban foglaltaknak** és **e rendeletnek megfelelően végzi-e.**

IV.3. Együttműködés az ellenőrzés során

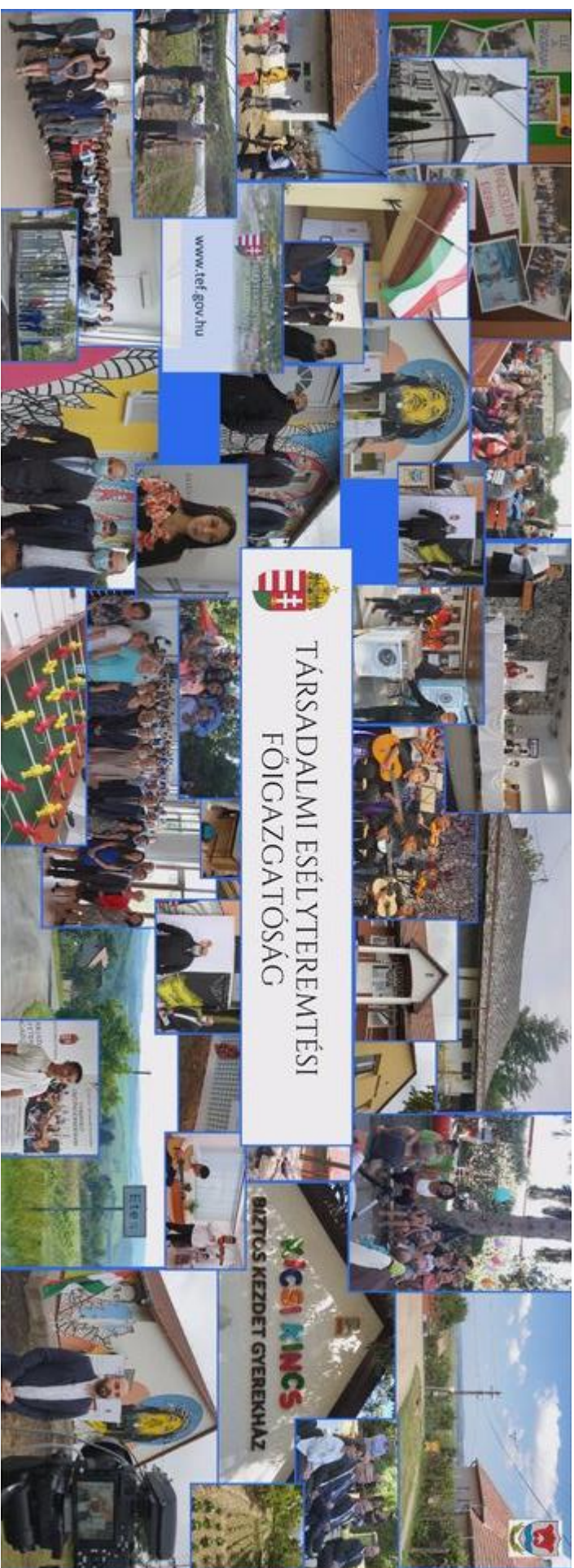
A felnőttképző az ellenőrzés során köteles együttműködni a TEF-fel és az ellenőrzéshez szükséges **valamennyi információt és dokumentumot teljes körűen rendelkezésre bocsátani** a jogszabályban foglaltak formai, tartalmi és módszertani vizsgálatához.

IV.4. Eltérések kezelése

Ha a felnőttképző a képzést nem a Korm. rendeletben foglaltaknak megfelelően végzi, a TEF a felnőttképzőt a jogszerű állapot helyreállítására hívja fel. Ha a felhívásra nem szünteti meg a tevékenységet, vagy ismételten jogszabálysértést követ el, vagy együttműködési kötelezettségének nem tesz eleget, vagy megtagadja a képzés ellenőrzéséhez szükséges információk és dokumentumok bemutatását, továbbá a hivatalos elérhetőségein nem áll rendelkezésre a TEF három egymást követő megkeresésére sem, és a kapcsolatfelvétel nem vezet eredményre, a TEF a hatósági eljárás megindítását kezdeményezi a PMKH-nál.

MELLÉKLETEK

1. számú melléklet: Útmutató szolgáltatási program generálásához



Társadalmi Esélyteremtési Főigazgatóság

Felzárkózási Képzések Főosztálya

Cím: 4034 Debrecen, Vámospécsi út 84.